
	<p>ESTADO DE MATO GROSSO PREFEITURA MUNICIPAL DE GAUCHA DO NORTE SECRETARIA MUNICIPAL DE SAÚDE VIGILÂNCIA EM SAÚDE AMBIENTAL</p>	
---	---	---



Boletim Informativo de Vigilância da Qualidade do Ar nº16/2017
SMS–GAUCHA DO NORTE/MT

01 - Monitoramento da qualidade do ar, período de 21/02/2017 a 22/02/2017.

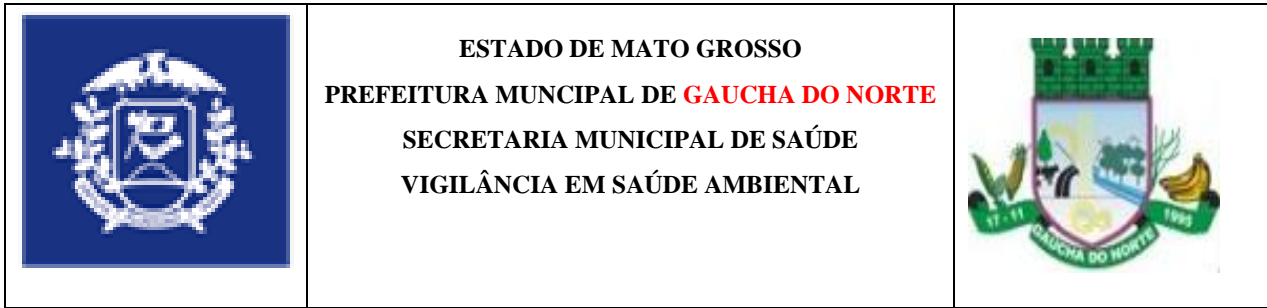
Município	Data	Monóxido de Carbono (CO) (ppm)	Material Particulado (PM _{2,5}) (µg/m ³)	Qualidade do ar
GAUCHA DO NORTE	21/02/2017	0,000 - 0,000	0 - 0	Boa
	22/02/2017	0,000 - 0,000	0 - 0	Boa

Fonte: CATT – BRAMS. CPTEC/INPE.

- **Boa (00 a 50)** Praticamente não há riscos à saúde.
- **Regular (51 a 100)** Pessoas de grupos sensíveis (crianças, idosos e pessoas com doenças respiratórias e cardíacas) podem apresentar sintomas como tosse seca e cansaço. A população, em geral, não é afetada.
- **Inadequada (101 a 199)** Toda a população pode apresentar sintomas como tosse seca, cansaço, ardor nos olhos, nariz e garganta. Pessoas de grupos sensíveis (crianças, idosos e pessoas com doenças respiratórias e cardíacas) podem apresentar efeitos mais sérios na saúde.
- **Má (200 a 299)** Toda a população pode apresentar agravamento dos sintomas como tosse seca, cansaço, ardor nos olhos, nariz e garganta e ainda apresentar falta de ar e respiração ofegante. Efeitos ainda mais graves à saúde de grupos sensíveis (crianças, idosos e pessoas com doenças respiratórias e cardíacas).
- **Péssima (> 299)** Toda a população pode apresentar sérios riscos de manifestações de doenças respiratórias e cardiovasculares. Aumento de mortes prematuras em pessoas de grupos sensíveis.

Dados coletados do modelo CATT-BRAMS, horário da imagem: 12:00 horas. Obs.: Para efeito de divulgação utiliza-se o índice mais elevado, isto é, a qualidade do ar é determinada pelo pior caso.

OBS.: A classificação dos padrões de Qualidade do Ar apresentados acima segue índices adaptados pela CETESB/SP, com base nas faixas de concentração estabelecidas pela Resolução **CONAMA nº 03/90**.



02 - Padrões Internacionais de Qualidade do ar.
OMS – Organização Mundial da Saúde.

Padrões de qualidade do ar e OI para material particulado: média diária em $\mu\text{g}/\text{m}^3$.

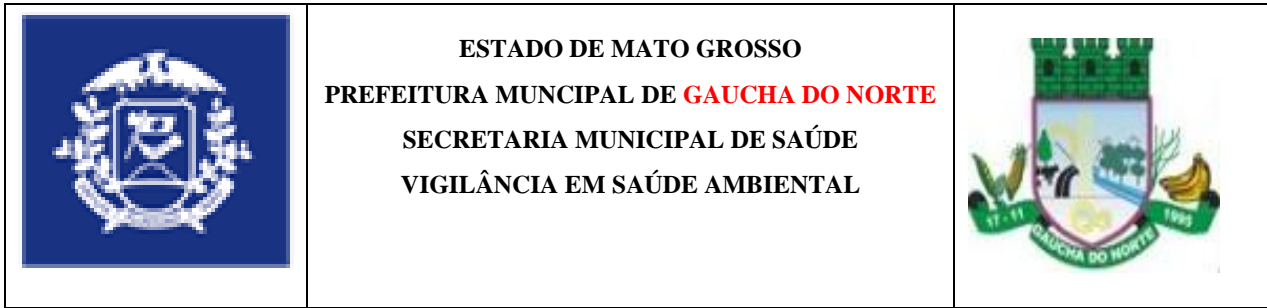
Nível da média diária	MP ₁₀ ($\mu\text{g}/\text{m}^3$)	MP _{2,5} ($\mu\text{g}/\text{m}^3$)	Fundamentação
Objetivo Intermediário – 1 (OI – 1) da OMS	150	75	Baseado em coeficientes de risco publicados em estudos multicêntricos e metanálise (incremento de cerca de 5% de mortalidade de curto prazo).
Objetivo Intermediário – 2 (OI – 2) da OMS	100	50	Baseado em coeficientes de risco publicados em estudos multicêntricos e metanálise (incremento de cerca de 2,5% de mortalidade de curto prazo).
Objetivo Intermediário – 3 (OI – 3) da OMS	75	37,5	Incremento de cerca de 1,2% de mortalidade de curto prazo.
Guia de qualidade do ar da OMS (GQA)	50	25	Baseado na relação entre os padrões diários e anual de material particulado.

Fonte: Guia de Qualidade do Ar – Atualização Mundial 2005.

03 - Padrões Nacionais de Qualidade do ar - Resolução CONAMA 03/90.
CONAMA - Conselho Nacional de Meio Ambiente.

Poluentes	Qualidade do ar				
	Boa	Regular	Inadequada	Má	Péssima
Material particulado (fumaça, poeira e minério)	50 $\mu\text{g}/\text{m}^3$	50 -150 $\mu\text{g}/\text{m}^3$	150 – 250 $\mu\text{g}/\text{m}^3$	250 – 420 $\mu\text{g}/\text{m}^3$	Acima de 420 $\mu\text{g}/\text{m}^3$
Ozônio (O ₃)	80 $\mu\text{g}/\text{m}^3$	80 – 160 $\mu\text{g}/\text{m}^3$	160 – 200 $\mu\text{g}/\text{m}^3$	200 – 800 $\mu\text{g}/\text{m}^3$	Acima de 800 $\mu\text{g}/\text{m}^3$
Dióxido Enxofre (SO ₂)	80 $\mu\text{g}/\text{m}^3$	80 -365 $\mu\text{g}/\text{m}^3$	365 - 800 $\mu\text{g}/\text{m}^3$	800 - 1600 $\mu\text{g}/\text{m}^3$	Acima de 1600 $\mu\text{g}/\text{m}^3$
Monóxido de Carbono (CO)	4,5 ppm	4,9 - 9 ppm	9 - 15 ppm	12 - 30 ppm	Acima de 30 ppm
Dióxido de Nitrogênio (NO ₂)	100 $\mu\text{g}/\text{m}^3$	100 -320 $\mu\text{g}/\text{m}^3$	320 – 1130 $\mu\text{g}/\text{m}^3$	1130 – 2260 $\mu\text{g}/\text{m}^3$	Acima de 2260 $\mu\text{g}/\text{m}^3$

Obs.: ($\mu\text{g}/\text{m}^3$ – micro gramas por m³ e ppm – parte por milhão).



04 - Alertas em relação à qualidade do ar.

- De maneira geral o município de **Gaúcha do Norte**, encontra-se com o ar em **Boa Qualidade**. Praticamente não há riscos à saúde.

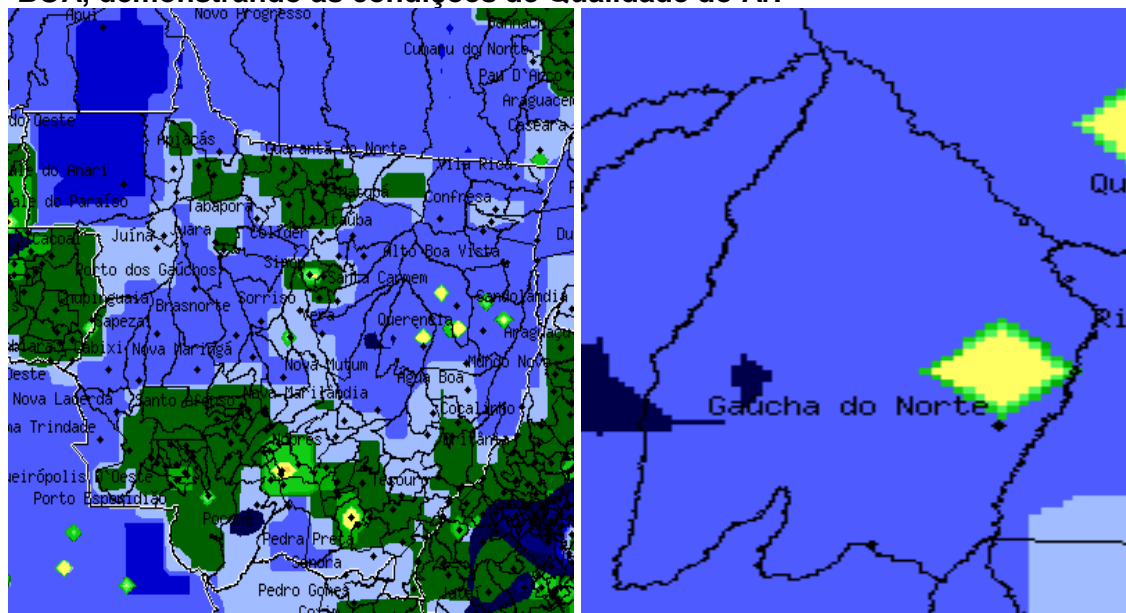
Medidas de proteção ambiental

- Não fazer fogueiras nas proximidades de matas, florestas ou em áreas urbanas;
- Atenção redobrada ao tráfego em regiões sujeitas aos incêndios;
- Evitar jogar pontas de cigarros para fora dos veículos.

Medidas de proteção pessoal

- Evitar exercícios físicos e exposição ao ar livre entre 10 e 16 horas;
- Umidificar o ambiente através de vaporizadores, toalhas molhadas, recipientes com água, umidificação de jardins, etc.;
- Permanecer em locais protegidos do sol ou em áreas arborizadas;
- Evitar aglomerações em ambientes fechados.



05 - Mapa do Estado de Mato Grosso e dos municípios abrangentes do ERS/ÁGUA BOA, demonstrando as condições de Qualidade do Ar.



Fonte: CATT- BRAMS - CPTEC/INPE

Data: 23/02/2017. Horário da imagem 12:00hs.



	<p>ESTADO DE MATO GROSSO</p> <p>PREFEITURA MUNICIPAL DE GAÚCHA DO NORTE</p> <p>SECRETARIA MUNICIPAL DE SAÚDE</p> <p>VIGILÂNCIA EM SAÚDE AMBIENTAL</p>	
---	--	---

06 - Previsões do tempo para o município de Gaúcha-MT, período de 24/02/2017 a 01/03/2017.

Município	Data	Previsão	Temperatura (°C)		UV
			MIN	MAX	
GAÚCHA DO NORTE	24/02/17	Pancadas de Chuva	20	35	13
	25/02/17	Pancadas de Chuva	22	32	13
	26/02/17	Nublado e Pancadas de Chuva	21	30	13
	27/02/17	Nublado e Pancadas de Chuva	20	30	13
	28/02/17	Nublado e Pancadas de Chuva	21	30	13
	01/03/17	Nublado e Pancadas de Chuva	20	30	13

Fonte: CPTEC/INPE.

07 - Tabela de Referência para o Índice UV.
Previsões para índice UV para céu claro (sem nuvens).

Índice UV 1	Índice UV 2	Índice UV 3	Índice UV 4	Índice UV 5	Índice UV 6	Índice UV 7	Índice UV 8	Índice UV 9	Índice UV 10	Índice UV 11	Índice UV 12	Índice UV 13	Índice UV 14
Baixo	Baixo	Moderado	Moderado	Moderado	Alto	Alto	Muito Alto	Muito Alto	Muito Alto	Extremo	Extremo	Extremo	Extremo
Nenhuma Precaução Necessária		Precauções Requeridas						Extra Proteção					
Você pode permanecer no sol o tempo que quiser!		Em horários próximos ao meio-dia procure locais sombreados Procure usar camisa e boné Use o protetor solar.						Evite o sol ao meio-dia Permaneça na sombra Use camisa, boné e protetor solar					

FONTE: CPTEC/INPE - Centro de Previsão de Tempo e Estudos Climáticos.

08 - Alertas para incidência de raios ultravioleta (IUV).

Para a prevenção não só do câncer de pele, como também de outras lesões provocadas pelos raios UV, é necessário evitar a exposição ao sol, pois o nível de incidência do município de Rosário Oeste, encontra-se com **Índice MUITO ALTO(13)**. Assim, considerando que os danos provocados pela exposição solar é cumulativo, é importante que cuidados especiais sejam tomados todos os dias.

Medidas de proteção pessoal

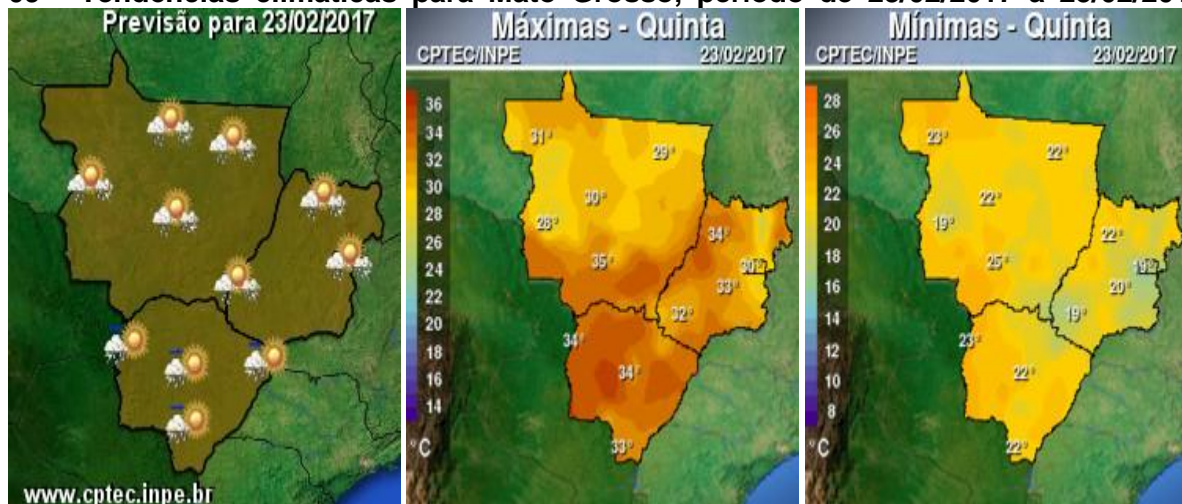
- Usar acessórios de proteção como chapéu, boné ou guarda sol;
- Usar protetor solar sempre que sair ao sol.



ESTADO DE MATO GROSSO
PREFEITURA MUNICIPAL DE **GAUCHA DO NORTE**
SECRETARIA MUNICIPAL DE SAÚDE
VIGILÂNCIA EM SAÚDE AMBIENTAL



09 - Tendências climáticas para Mato Grosso, período de 23/02/2017 a 25/02/2017.



23/02/2017: Em MT haverá nebulosidade variável com pancadas de chuva isoladas. Nas demais áreas da região haverá nebulosidade variável com pancadas de chuva a partir da tarde. Temperatura estável.

24/02/2017: Em MT haverá nebulosidade variável com pancadas de chuva isoladas. Nas demais áreas da região haverá nebulosidade variável com pancadas de chuva a partir da tarde. Temperatura estável.

25/02/2017: Nas demais áreas da região haverá nebulosidade variável com pancadas de chuva isoladas. Temperatura estável.

Tendência: Nas demais áreas da região o dia ficará nublado com pancadas de chuva. Temperatura estável.

Entrar em contato com a Equipe de Vigilância em Saúde Ambiental,

Telefones: (066) 3582 - 1201 ou e-mail: vigi.ambiental.gnt@gmail.com

Técnicos Responsáveis: Eliane Marta Pençanha.

[Boletim Informativo VIGIAR, disponível em: http://www.gauchadonorte.mt.gov.br](http://www.gauchadonorte.mt.gov.br)

**Secretaria Municipal de Saúde de Gaucha do Norte-MT
Vigilância em Saúde Ambiental
Programa VIGIAR/SMS/MT**